

SHRINKflex


บริษัท ชริงเฟล็กซ์ (ประเทศไทย) จำกัด (มหาชน)

แผนการบริหารความเสี่ยง เกี่ยวกับสิ่งแวดล้อม สังคม และการกำกับดูแล
ประจำปี 2568

(ESG Risk management 2568)

คณะกรรมการบริหารความเสี่ยงและความยั่งยืน

อนุมัติโดย :



(ดร. กฤษณะ วจิไกรลาศ)

ประธานกรรมการบริษัท

สารบัญ

ส่วนที่ 1: การกำกับดูแลและวัฒนธรรมด้านความเสี่ยง ESG	3
ส่วนที่ 2: กลยุทธ์และวัตถุประสงค์ด้านความเสี่ยง ESG	4
ส่วนที่ 3: ผลการปฏิบัติงานสำหรับความเสี่ยงที่เกี่ยวข้องกับ ESG	5
• ระบุความเสี่ยง	6
• ประเมินความรุนแรงและจัดลำดับความสำคัญของความเสี่ยง	7
• แนวทางการจัดการความเสี่ยง	9
ส่วนที่ 4: การสอบทานและปรับปรุงความเสี่ยง ESG	19
ส่วนที่ 5: การสื่อสารและรายงานด้านความเสี่ยง ESG	20

บทนำ

บริษัท ชริงเพิล็กซ์ (ประเทศไทย) จำกัด (มหาชน) มุ่งมั่นในการดำเนินธุรกิจอย่างยั่งยืนโดยคำนึงถึงปัจจัยด้านสิ่งแวดล้อม (Environmental: E) สังคม (Social: S) และธรรมาภิบาล (Governance: G) เพื่อให้สามารถเติบโตได้อย่างมั่นคงและเป็นที่ยอมรับจากผู้มีส่วนได้ส่วนเสียทุกภาคส่วน แผนการจัดการความเสี่ยงด้าน ESG นี้ถูกพัฒนาขึ้นเพื่อระบุ ป้องกัน และบรรเทาความเสี่ยงที่อาจเกิดขึ้น พร้อมทั้งสร้างโอกาสทางธุรกิจที่สอดคล้องกับหลักการพัฒนาอย่างยั่งยืน

ส่วนที่ 1: การกำกับดูแลและวัฒนธรรมด้านความเสี่ยง ESG

บทบาบทหน้าที่ของคณะกรรมการ และผู้รับผิดชอบ

กำหนดบทบาทหน้าที่ในการดำเนินงานที่เกี่ยวข้องกับความเสี่ยงด้านความยั่งยืน ดังนี้

คณะกรรมการและผู้รับผิดชอบ	บทบาทหน้าที่
คณะกรรมการบริษัท	<ul style="list-style-type: none">กำกับดูแลและประเมินความเสี่ยงด้าน ESG อย่างรอบด้านตรวจสอบให้แน่ใจว่ามีระบบติดตามและตรวจสอบประสิทธิภาพการดำเนินงานด้าน ESG ที่เพียงพอสนับสนุนทรัพยากรที่จำเป็นสำหรับการดำเนินงานด้าน ESG
คณะกรรมการบริหารความเสี่ยงและความยั่งยืน	<ul style="list-style-type: none">กำกับดูแลและให้แนวทางเกี่ยวกับกลยุทธ์ความเสี่ยงด้าน ESGตรวจสอบและประเมินการดำเนินงานด้านความยั่งยืนให้สอดคล้องกับเป้าหมายขององค์กรเสนอแนะมาตรการป้องกันและบรรเทาความเสี่ยงด้าน ESG
คณะกรรมการบริหาร	<ul style="list-style-type: none">สนับสนุนและดำเนินการบริหารความเสี่ยงด้าน ESG รวมถึงเครื่องมือในการติดตามภายในองค์กรให้คำแนะนำและคำปรึกษาแก่คณะทำงานด้าน ESGส่งเสริมให้ ESG เป็นส่วนหนึ่งของกลยุทธ์องค์กร
หน่วยงานด้านความยั่งยืน	<ul style="list-style-type: none">ดำเนินแผนงานและนโยบายที่เกี่ยวข้องกับความเสี่ยงด้าน ESGรายงานผลและสถานะการดำเนินงานด้าน ESG ต่อคณะกรรมการบริหารติดตามและปรับปรุงแนวทาง ESG ให้สอดคล้องกับมาตรฐานสากลและแนวโน้มอุตสาหกรรม
หน่วยงานบริหารความเสี่ยงองค์กร	<ul style="list-style-type: none">ประสานงานและบูรณาการความเสี่ยง ESG เข้ากับการบริหารความเสี่ยงองค์กร (ERM)นำกระบวนการจัดการความเสี่ยงด้าน ESG ไปใช้ทั่วทั้งองค์กรอย่างเป็นระบบเฝ้าระวังและปรับปรุงมาตรการจัดการความเสี่ยงให้ทันต่อการเปลี่ยนแปลง

ส่วนที่ 2: กลยุทธ์และวัตถุประสงค์ด้านความเสี่ยง ESG

ระดับความเสี่ยงที่ยอมรับได้ (Risk Appetite) ของความเสี่ยงด้าน ESG

ความเสี่ยงด้าน ESG	ระดับความเสี่ยงที่ยอมรับได้ (Risk Appetite)	เกณฑ์การวัดผล
ด้านสิ่งแวดล้อม (Environmental)	ต่ำ	ปริมาณก๊าซเรือนกระจกที่ปล่อยออกมาจากกิจกรรมขององค์กรต้องไม่เกิน 23,000 tonCO ₂ -eq / ปี
ด้านสังคม (Social)	ต่ำ	จำนวนข้อร้องเรียนจากผู้มีส่วนได้ส่วนเสียต้องอยู่ในระดับที่จัดการได้ และไม่มีประเด็นรุนแรงเกี่ยวกับสิทธิมนุษยชนหรือแรงงาน
ด้านบรรษัทภิบาล (Governance)	ต่ำมาก	คะแนนจากการประเมิน CG Score ประจำปีต้องไม่น้อยกว่า ระดับ 3 ดาว

ประเภทความเสี่ยง	ความเสี่ยงหรือโอกาสที่เกี่ยวข้องกับ ESG	ด้านสิ่งแวดล้อม (E)	ด้านสังคม (S)	ด้านการกำกับดูแล (G)
ด้านกลยุทธ์	• แนวโน้มความต้องการของลูกค้าที่เพิ่มขึ้นต่อบรรจุภัณฑ์ที่ย่อยสลายได้ หรือใช้วัสดุรีไซเคิล	✓		
	• กฎระเบียบที่เข้มงวดขึ้นเกี่ยวกับการใช้พลาสติกแบบใช้ครั้งเดียว (Single-use Plastics)	✓		✓
	• โอกาสในการพัฒนาผลิตภัณฑ์ใหม่ที่เป็นมิตรต่อสิ่งแวดล้อม เช่น Shrink Sleeve แบบรีไซเคิลได้ 100%	✓		
	• ความบกพร่องในมาตรการกำกับดูแลภายในองค์กร เช่น ความเสี่ยงจากการเข้าไปซื้อ - ขาย ในบริษัทที่มีปัญหาด้าน ESG			✓
ด้านการปฏิบัติงาน	• การเพิ่มขึ้นของต้นทุนวัตถุดิบทางเลือก เช่น Bio-Based Materials และ R-PET	✓		
	• ความต้องการใช้หมึกพิมพ์และกาวที่ปลอดภัย สารอันตรายเพื่อลดผลกระทบต่อสุขภาพและสิ่งแวดล้อม	✓	✓	
	• ปัญหาด้านการจัดการของเสียจากกระบวนการผลิต เช่น การใช้พลังงานสูงและการเกิดเศษวัสดุจากการตัดแต่ง	✓		

ด้านการเงิน	<ul style="list-style-type: none"> • ต้นทุนที่เพิ่มขึ้นจากภาษีพลาสติก (Plastic Tax) ในบางประเทศ 	✓		✓
ด้านการปฏิบัติตามกฎระเบียบข้อบังคับและกฎหมาย	<ul style="list-style-type: none"> • โอกาสในการขอสินเชื่อสีเขียว (Green Loan) หรือมาตรการส่งเสริมจากรัฐบาลสำหรับผู้ผลิตที่พัฒนาแพคเกจจิ้งที่ยั่งยืน 	✓		✓
	<ul style="list-style-type: none"> • การเพิ่มข้อกำหนดเกี่ยวกับมาตรฐานบรรจุภัณฑ์ที่ยั่งยืน เช่น EU Green Deal, Extended Producer Responsibility (EPR) 	✓		✓
	<ul style="list-style-type: none"> • ความจำเป็นในการเปิดเผยข้อมูลในรายงาน ESG 	✓		✓

ความเสี่ยงที่เกิดขึ้นใหม่ (Emerging Risk)

ความเสี่ยงที่เกิดขึ้นใหม่หมายถึงเหตุการณ์ที่องค์กรมีประสบการณ์น้อยหรือขาดความเข้าใจอย่างเพียงพอ อาจเป็นเหตุการณ์ที่ไม่เคยเกิดขึ้นมาก่อน หรือเคยเกิดขึ้นแล้วแต่ในบริบทที่แตกต่างออกไป ซึ่งอาจส่งผลกระทบต่อทางลบในอนาคต มีการเปลี่ยนแปลงอย่างรวดเร็วและมีความไม่แน่นอนสูง โดยทั่วไปสามารถแบ่งออกเป็น 3 ประเภท ดังนี้ (IRM, 2021)

1. **ความเสี่ยงจากปัจจัยภายนอกองค์กร**
เป็นความเสี่ยงที่เกิดขึ้นจากสิ่งแวดล้อมภายนอกแต่ส่งผลกระทบต่อการทำงานของธุรกิจ เช่น การเปลี่ยนแปลงกฎหมายที่เกี่ยวข้องกับธุรกิจ
2. **ความเสี่ยงที่ต้องการแนวทางการจัดการใหม่**
การจัดการความเสี่ยงต้องปรับเปลี่ยนจากแนวทางเดิมเพื่อให้เหมาะสมกับบริบทใหม่ที่เกิดขึ้น
3. **ความเสี่ยงจากเหตุการณ์ที่ไม่เคยคำนึงถึงมาก่อน**
เป็นความเสี่ยงที่ไม่เคยถูกพิจารณา เนื่องจากเป็นเหตุการณ์ใหม่ที่องค์กรต้องเผชิญ

การวิเคราะห์ SWOT ในการจัดการความเสี่ยง

การวิเคราะห์ Strengths, Weaknesses, Opportunities, and Threats (SWOT) ช่วยให้องค์กรเข้าใจผลกระทบของความเสี่ยงที่เกิดขึ้นใหม่ และสามารถวางแผนเพื่อลดผลกระทบเชิงลบ พร้อมทั้งเพิ่มโอกาสในการดำเนินงาน โดยสามารถเชื่อมโยงกับการวิเคราะห์ PESTLE (Political, Economic, Social, Technological, Legal, Environmental) และดึงผู้มีส่วนได้เสียหรือผู้เชี่ยวชาญในแต่ละด้านเข้าร่วมวิเคราะห์เพื่อให้ได้ข้อมูลที่รอบด้านยิ่งขึ้น

ลักษณะของความเสี่ยงที่เกิดขึ้นใหม่

ความเสี่ยงที่เกิดขึ้นใหม่มีลักษณะสำคัญคือ ความไม่แน่นอนสูง และอาจส่งผลกระทบต่อองค์กรในระยะยาว องค์กรจึงต้องติดตามแนวโน้ม ปรับกลยุทธ์ และพัฒนาวิธีการรับมืออย่างต่อเนื่องเพื่อให้สามารถบริหารความเสี่ยงได้อย่างมีประสิทธิภาพ



ตัวอย่าง

การแพร่ระบาดของ covid-19 เป็นตัวอย่างที่ดีในการพิจารณาลักษณะของความเสี่ยงที่เกิดขึ้นใหม่ เพื่อแยกความแตกต่างจากความเสี่ยงที่เป็นปกติขององค์กร

ลักษณะ	ตัวอย่าง
คลุมเครือ	ผู้เชี่ยวชาญทราบดีว่าจะมีการแพร่ระบาดเกิดขึ้น แต่ไม่สามารถอธิบายได้ว่าอย่างไร หรือสัญญาณเตือนล่วงหน้าคือรูปแบบใด
อลหม่าน	การรับมือกับการแพร่ระบาดของรัฐบาลปรับเปลี่ยนตลอดเวลา เช่น การเว้นระยะห่าง การสวมหน้ากาก การล็อกดาวน์ ซึ่งสร้างความอลหม่านต่อเศรษฐกิจ สังคมและสิ่งแวดล้อม
ซับซ้อน	การแพร่ระบาดส่งผลกระทบต่อระบบเศรษฐกิจซึ่งขยายผลสู่การลดลงของรายได้ และการดำเนินงานของประชาชน
เปลี่ยนแปลงได้ตามช่วงเวลา	ในช่วงแรกการแพร่ระบาดเป็นไปได้ช้า แต่หลังจากนั้นการแพร่ระบาดข้ามประเทศทวีปก็เกิดขึ้นอย่างรวดเร็วในเวลาอันสั้น
ไม่แน่นอน	ถึงแม้ว่าผู้เชี่ยวชาญจะเตือนว่าจะมีการแพร่ระบาดเกิดขึ้นล่วงหน้ามานาน แต่หลายองค์กรคำนึงถึงความเสี่ยงนี้เป็นจำนวนน้อย
ไม่สามารถควบคุมได้	องค์กรต้องปรับเปลี่ยนรูปแบบการทำงาน ซึ่งเป็นการปรับตัวให้เข้ากับสถานการณ์ใหม่เพื่อให้องค์กรอยู่รอด
เปลี่ยนแปลงฉับพลัน	ในช่วงเดือนหนึ่ง ๆ ผู้คนสามารถออกมาใช้ชีวิตตามปกติ และเพียงข้ามคืนต้องกลับสู่ภาวะล็อกดาวน์อีกครั้ง

Strengths จุดแข็ง	Weaknesses จุดอ่อน
<p>Environmental (E) - สิ่งแวดล้อม</p> <ul style="list-style-type: none"> ได้รับการรับรอง APR สำหรับผลิตภัณฑ์ฉลาดฟิล์มหดรูป Green Shrink ซึ่งเป็นนวัตกรรมที่ช่วยให้ฉลากสามารถรีไซเคิลได้ 100% ตอบโจทย์บรรจุกักตุนที่รักษ์โลก มีวัตถุดิบที่เป็นมิตรกับสิ่งแวดล้อม เช่น CPET, rPET พร้อมทั้งมี สติ๊กเกอร์วัตถุดิบ (RM) เพียงพอ เพื่อรองรับการผลิต พัฒนาหมึกพิมพ์แบบ Washable Ink ที่สามารถล้างออกได้ ทำให้ฟิล์ม Co-Polyester PET และ rPET สามารถรีไซเคิลรวมกับขวดพลาสติกได้ง่ายขึ้น ติดตั้ง Solar Roof Top เพื่อใช้พลังงานทดแทน ลดการใช้พลังงานไฟฟ้าและช่วยลดการปล่อยก๊าซเรือนกระจก 	<p>Environmental (E) - สิ่งแวดล้อม</p> <ul style="list-style-type: none"> การพึ่งพาพลาสติกเป็นวัตถุดิบหลัก แม้ว่าบริษัทจะมีนวัตกรรมเพื่อความยั่งยืน แต่พลาสติก (ฟิล์ม) ยังคงเป็นวัตถุดิบหลักในกระบวนการผลิต ซึ่งอาจเป็นข้อจำกัดในการลดผลกระทบต่อสิ่งแวดล้อม ต้นทุนการผลิตที่เป็นมิตรกับสิ่งแวดล้อมยังคงสูง วัตถุดิบที่เป็นมิตรกับสิ่งแวดล้อม เช่น rPET และหมึกพิมพ์แบบล้างออกได้ (Washable Ink) ยังมีต้นทุนสูงกว่าวัสดุทั่วไป ซึ่งอาจกระทบต่อต้นทุนการผลิตและราคาขาย
<p>Social (S) - สังคม</p>	<p>Social (S) - สังคม</p> <ul style="list-style-type: none"> ความท้าทายในการสร้างแรงจูงใจให้พนักงานมีส่วนร่วมด้าน ESG แม้ว่าบริษัทจะมีนโยบายและมาตรการ

<ul style="list-style-type: none"> • ดำเนินธุรกิจตามมาตรฐาน The Supplier Ethical Data Exchange (Sedex) ส่งเสริมความโปร่งใสและความรับผิดชอบต่อตลอดห่วงโซ่อุปทาน • สร้างความมั่นใจให้กับลูกค้า ลูกจ้าง และพนักงาน ว่าบริษัทดำเนินธุรกิจอย่างมีจริยธรรม มีมาตรฐานด้านความปลอดภัย และปฏิบัติต่อแรงงานอย่างเป็นธรรม 	<p>ด้านความยั่งยืน แต่พนักงานบางส่วนอาจยังขาดความตระหนักรู้หรือไม่มีความสนใจในการมีส่วนร่วม</p> <ul style="list-style-type: none"> • ความคาดหวังที่เพิ่มขึ้นจากลูกค้าและลูกจ้าง <p>ผู้บริโภคและลูกค้าองค์กรให้ความสำคัญกับ ESG มากขึ้น โดยเฉพาะด้านความโปร่งใสและการเปิดเผยข้อมูล ซึ่งอาจสร้างแรงกดดันให้บริษัทต้องปรับตัวให้รวดเร็วขึ้น</p>
<p>Governance (G) - ธรรมาภิบาล</p> <ul style="list-style-type: none"> • ความโปร่งใสและการเปิดเผยข้อมูล (Transparency & Disclosure) บริษัทมีการเปิดเผยข้อมูลด้าน ESG และการดำเนินงานอย่างโปร่งใส ผ่านรายงานประจำปี รายงานความยั่งยืน และการสื่อสารกับผู้มีส่วนได้เสีย • คณะกรรมการและผู้บริหารมีส่วนร่วมในการขับเคลื่อน ESG บริษัทมีการแต่งตั้งคณะกรรมการและทีมงานเฉพาะด้าน ESG เพื่อกำกับดูแลและผลักดันนโยบายด้านความยั่งยืนให้เกิดผลอย่างเป็นรูปธรรม • จรรยาบรรณทางธุรกิจและจริยธรรมองค์กร บริษัทส่งเสริมวัฒนธรรมองค์กรที่ยึดมั่นในหลักจริยธรรม และปฏิบัติตามจรรยาบรรณทางธุรกิจ (Code of Conduct) เพื่อให้แน่ใจว่าทุกฝ่ายในองค์กรดำเนินธุรกิจอย่างมีคุณธรรม • ปฏิบัติตามกฎหมายและมาตรฐานสากล บริษัทดำเนินธุรกิจตามข้อกำหนดทางกฎหมายและมาตรฐานสากล เช่น ISO, Sedex, และมาตรฐานด้านความยั่งยืน เพื่อสร้างความมั่นใจให้กับลูกค้าและคู่ค้า 	<p>Governance (G) - ธรรมาภิบาล</p> <ul style="list-style-type: none"> • กระบวนการติดตามและวัดผลด้าน ESG ยังต้องพัฒนา แม้ว่าบริษัทจะดำเนินโครงการด้าน ESG แต่การวัดผลและติดตามผลกระทบ เช่น Carbon Footprint หรือ Circular Economy Performance อาจยังไม่ครบถ้วนหรือมีมาตรฐานที่ชัดเจน • การปรับตัวให้สอดคล้องกับกฎระเบียบ ESG ที่เปลี่ยนแปลงอย่างรวดเร็ว นโยบายและกฎหมายด้าน ESG มีการเปลี่ยนแปลงอยู่เสมอ โดยเฉพาะข้อกำหนดจากลูกค้าต่างประเทศ อาจทำให้บริษัทต้องปรับตัวและพัฒนากระบวนการให้ทันกับมาตรฐานสากล
<p>Opportunities โอกาส</p>	<p>Threats อุปสรรค</p>
<p>Environmental (E) - สิ่งแวดล้อม</p> <ul style="list-style-type: none"> • แนวโน้มตลาดที่ให้ความสำคัญกับผลิตภัณฑ์ที่เป็นมิตรกับสิ่งแวดล้อม ความต้องการ บรรลุภัณฑ์ที่ยั่งยืนและรีไซเคิลได้ กำลัง 	<p>Environmental (E) - สิ่งแวดล้อม</p> <ul style="list-style-type: none"> • การเปลี่ยนแปลงทางสภาพภูมิอากาศ (Climate Change) ปัญหาด้านสภาพอากาศสุดขั้ว เช่น พายุ น้ำท่วม และภัย

<p>เติบโตทั่วโลก ทำให้บริษัทสามารถขยายตลาดด้วยผลิตภัณฑ์ที่ตอบโจทย์ด้านสิ่งแวดล้อม</p> <ul style="list-style-type: none"> • การสนับสนุนจากภาครัฐและนโยบายสิ่งแวดล้อมระดับสากล <p>รัฐบาลและองค์กรระหว่างประเทศให้การสนับสนุนธุรกิจที่มุ่งเน้นความยั่งยืน เช่น มาตรการลดพลาสติกแบบใช้ครั้งเดียว (Single-use Plastic Ban) หรือ กฎระเบียบด้านคาร์บอนฟุตพริ้นท์ ซึ่งสามารถช่วยผลักดันให้ผลิตภัณฑ์ของบริษัทได้รับความสนใจมากขึ้น</p>	<p>แล้ว อาจส่งผลต่อ กระบวนการผลิตและการขนส่งสินค้า ทำให้เกิดความล่าช้าและต้นทุนเพิ่มขึ้น</p> <ul style="list-style-type: none"> • ข้อกำหนดด้านสิ่งแวดล้อมที่เข้มงวดขึ้น <p>การออกกฎหมายและมาตรการด้าน ESG ที่เข้มงวดขึ้นในบางประเทศ อาจส่งผลให้บริษัทต้อง ปรับเปลี่ยนกระบวนการผลิต ให้เป็นไปตามมาตรฐาน ซึ่งอาจทำให้ต้นทุนเพิ่มขึ้น</p>
<p>Social (S) - สังคม</p> <ul style="list-style-type: none"> • เป็นบริษัทจดทะเบียนในตลาดหลักทรัพย์ ช่วยเสริมสร้าง ความน่าเชื่อถือและภาพลักษณ์ที่ดี ในการบริหารงานอย่างมีมาตรฐาน ทำให้ลูกค้า คู่ค้า และนักลงทุนให้ความไว้วางใจ • ความคาดหวังของผู้บริโภคต่อ ESG ที่เพิ่มขึ้น <p>ปัจจุบันลูกค้าให้ความสำคัญกับความรับผิดชอบต่อสังคมและสิ่งแวดล้อมมากขึ้น ทำให้บริษัทสามารถใช้ ESG เป็น จุดขาย (Selling Point) เพื่อดึงดูดลูกค้าและพันธมิตรทางธุรกิจ</p> <ul style="list-style-type: none"> • โอกาสในการเป็นผู้นำด้าน ESG ในอุตสาหกรรม <p>บริษัทสามารถเป็นต้นแบบด้านการพัฒนานวัตกรรมบรรจุภัณฑ์ที่เป็นมิตรกับสิ่งแวดล้อม และได้รับการยอมรับจากภาคอุตสาหกรรม</p>	<p>Social (S) - สังคม</p> <ul style="list-style-type: none"> • ความเสี่ยงด้านสิทธิมนุษยชนในห่วงโซ่อุปทาน <p>หากพบว่าซัพพลายเออร์มีการละเมิดสิทธิมนุษยชน เช่น การใช้แรงงานที่ไม่เป็นธรรม หรือสภาพการทำงานที่ไม่ปลอดภัย อาจส่งผลต่อชื่อเสียงของบริษัทและความไว้วางใจจากลูกค้า</p> <ul style="list-style-type: none"> • ความคาดหวังที่สูงขึ้นจากผู้บริโภคและนักลงทุน <p>ผู้บริโภคและนักลงทุนต้องการให้บริษัทมีความโปร่งใสในการดำเนินธุรกิจด้าน ESG หากบริษัท ไม่สามารถเปิดเผยข้อมูลที่ชัดเจนหรือไม่มีการดำเนินการ ESG ที่เป็นรูปธรรม อาจเสียโอกาสทางธุรกิจ</p>
<p>Governance (G) - ธรรมาภิบาล</p> <ul style="list-style-type: none"> • มาตรฐานการเปิดเผยข้อมูลด้าน ESG ที่แข็งแกร่ง <p>บริษัทสามารถใช้ การเปิดเผยข้อมูลด้าน ESG อย่างโปร่งใส เป็นข้อได้เปรียบในการสร้างความไว้วางใจจากนักลงทุนและพันธมิตรทางธุรกิจ</p> <ul style="list-style-type: none"> • โอกาสในการเข้าถึงกองทุน ESG และนักลงทุนที่สนใจความยั่งยืน <p>การดำเนินธุรกิจตามมาตรฐาน ESG ช่วยให้บริษัทมีโอกาส ได้รับเงินทุนสนับสนุนจากกองทุนเพื่อความยั่งยืน หรือ ดึงดูดนักลงทุนที่มุ่งเน้น ESG Investing</p>	<p>Governance (G) - ธรรมาภิบาล</p> <ul style="list-style-type: none"> • ยอดการสั่งซื้อของลูกค้าลดลงจากปัจจัยภายนอก <p>ปัจจัยทางการเมืองและเศรษฐกิจ เช่น สถานการณ์ความไม่สงบทางการเมืองหรือภาวะเศรษฐกิจถดถอย อาจทำให้ลูกค้าลดคำสั่งซื้อ กระทบต่อยอดขายของบริษัท</p> <ul style="list-style-type: none"> • ความเสี่ยงจากนโยบายภาครัฐ <p>กฎหมายหรือข้อบังคับของรัฐ เช่น การปรับขึ้นค่าแรง ค่าไฟฟ้า และต้นทุนพลังงาน อาจส่งผลให้ต้นทุนการดำเนินงานเพิ่มขึ้น และกระทบต่อความสามารถในการแข่งขัน</p>

<ul style="list-style-type: none"> การพัฒนาและปรับปรุงกระบวนการกำกับดูแลให้เป็นไปตามมาตรฐานสากล เช่น การปฏิบัติตาม TCFD (Task Force on Climate-related Financial Disclosures) หรือ GRI (Global Reporting Initiative) ช่วยเพิ่มความสามารถในการแข่งขันและสร้างความเชื่อมั่นให้กับคู่ค้า 	<ul style="list-style-type: none"> ความไม่แน่นอนของอัตราแลกเปลี่ยนและต้นทุนวัตถุดิบ การเปลี่ยนแปลงของอัตราแลกเปลี่ยนและราคาวัตถุดิบอาจส่งผลให้ต้นทุนการผลิตไม่แน่นอน ซึ่งอาจกระทบต่ออัตรากำไร
--	--

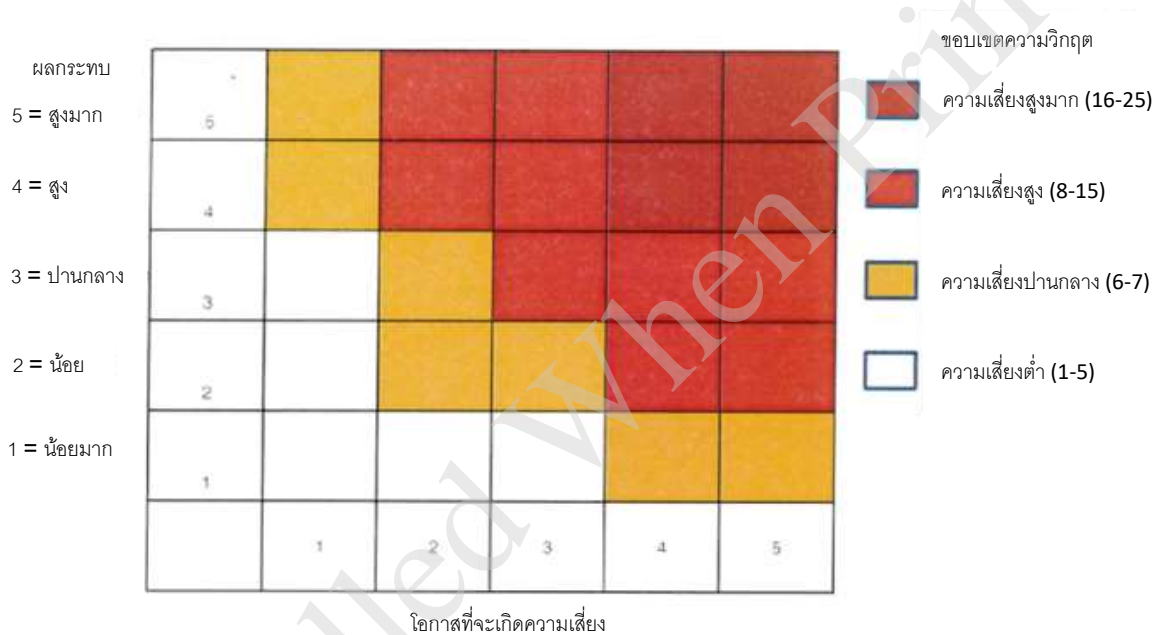
การระบุและบริหารจัดการความเสี่ยงที่เกิดขึ้นใหม่

ความเสี่ยงที่เกิดขึ้นใหม่	ผลกระทบ	แนวทางการจัดการ
ความเสี่ยงจากภาวะเศรษฐกิจตกต่ำ	การเปลี่ยนแปลงพฤติกรรมของผู้บริโภคส่งผลต่อยอดขายและการดำเนินงานธุรกิจ	พัฒนาผลิตภัณฑ์ที่ตอบสนองต่อความต้องการของตลาดและเสริมสร้างขีดความสามารถในการแข่งขัน
ความเสี่ยงจากกฎระเบียบและมาตรฐาน ESG ที่เข้มงวดขึ้น	มาตรฐาน ESG ที่เข้มงวดขึ้นอาจส่งผลกระทบต่อดำเนินงานธุรกิจและการดึงดูดนักลงทุน	ติดตามและปรับกลยุทธ์ให้สอดคล้องกับกฎระเบียบ ESG ระดับสากล
ความเปลี่ยนแปลงกฎระเบียบสิ่งแวดล้อมและข้อกำหนดด้านความยั่งยืน	ต้นทุนการดำเนินงานเพิ่มขึ้นจากมาตรการใหม่ของภาครัฐและข้อกำหนดด้านสิ่งแวดล้อม	ปฏิบัติตามกฎระเบียบด้าน ESG อย่างเคร่งครัดและลงทุนในเทคโนโลยีที่ช่วยลดผลกระทบต่อสิ่งแวดล้อม
การสูญเสียทรัพยากรธรรมชาติและ การเปลี่ยนแปลงสภาพภูมิอากาศ	การเปลี่ยนแปลงของสภาพอากาศที่รุนแรงขึ้นอาจส่งผลกระทบต่อซัพพลายเชนและกระบวนการผลิต	ปรับกลยุทธ์ด้านซัพพลายเชนให้มีความยืดหยุ่นและลงทุนในพลังงานทดแทนเพื่อลดผลกระทบจากการเปลี่ยนแปลงสภาพภูมิอากาศ
ความเสี่ยงจากการขาดแคลนวัตถุดิบ และทรัพยากรธรรมชาติ	การขาดแคลนวัตถุดิบสำคัญอาจส่งผลกระทบต่อต้นทุนและกระบวนการผลิต	พัฒนาวัสดุทางเลือกและบริหารซัพพลายเชนให้มีความยืดหยุ่น
ความก้าวหน้าทางเทคโนโลยีที่ส่งผลต่ออุตสาหกรรม	การแข่งขันที่เพิ่มขึ้นจากเทคโนโลยีใหม่ ๆ ทำให้ธุรกิจต้องปรับตัวอย่างรวดเร็ว	วิจัยและพัฒนาเทคโนโลยีใหม่ ๆ เพื่อเพิ่มขีดความสามารถของธุรกิจและปรับตัวให้ทันต่อการเปลี่ยนแปลง
ความเสี่ยงด้านภูมิรัฐศาสตร์และสงครามเศรษฐกิจ	อัตราแลกเปลี่ยนผันผวน ต้นทุนวัตถุดิบเพิ่มขึ้น และข้อจำกัดด้านการค้าระหว่างประเทศ	กระจายแหล่งวัตถุดิบและติดตามนโยบายการค้าระหว่างประเทศ
ความเสี่ยงด้านความหลากหลายและความเสมอภาค	ความคาดหวังของสังคมต่อการสร้างสภาพแวดล้อมการทำงานที่หลากหลายและเท่าเทียม	กำหนดนโยบายด้านความหลากหลายและเสมอภาค พร้อมอบรมพนักงาน
ไซเบอร์โจมตี (Cyber Attack)	ข้อมูลของบริษัทเสี่ยงต่อการถูกโจมตี ทำให้เกิดความเสียหายต่อชื่อเสียงและความปลอดภัยของข้อมูล	พัฒนาระบบความปลอดภัยทางไซเบอร์ที่เข้มแข็ง เช่น ระบบป้องกันการโจมตีทางอินเทอร์เน็ต และการสำรองข้อมูล

ความเสี่ยงด้านเทคโนโลยีและ ปัญญาประดิษฐ์	การพึ่งพาเทคโนโลยีอัตโนมัติและ AI มากเกินไป อาจกระทบโครงสร้างการดำเนินงาน	ลงทุนในระบบสำรองและพัฒนาทักษะพนักงานให้ สอดคล้องกับเทคโนโลยีใหม่
---	--	---

การจัดลำดับความสำคัญของความเสี่ยง (Impact vs Likelihood Matrix)

คณะทำงานบริหารความเสี่ยงที่มีผลกระทบต่อการบริหารวัตถุประสงค์ของบริษัทฯ โดยได้พิจารณาระดับโอกาสที่จะ
เกิดความเสี่ยง (Likelihood) และระดับความรุนแรงของผลกระทบความเสี่ยง (Impact) หากเกิดความเสี่ยงขึ้น เพื่อบริหารระดับ
ของความเสี่ยง (Degree of Risk) ที่จะเกิดตามหลักความสัมพันธ์



การกำหนดระดับโอกาสในการเกิดเหตุการณ์และระดับความรุนแรง

เพื่อให้การประเมินความเสี่ยงเป็นไปอย่างเที่ยงธรรมและลดอคติต่อการประเมินจากแต่ละบุคคล คณะทำงาน
บริหารความเสี่ยงได้กำหนดระดับโอกาสในการเกิดเหตุการณ์และระดับความรุนแรงของความเสี่ยงไว้ดังต่อไปนี้

ระดับโอกาสที่จะเกิดความเสี่ยง (Likelihood) กำหนดเกณฑ์ไว้ 5 ระดับ

ผลกระทบ	ระดับ	คำอธิบาย
สูงมาก	5	1 เดือนต่อครั้งหรือมากกว่า
สูง	4	1-3 เดือนต่อครั้งแต่ไม่เกิน 6 ครั้งต่อปี
ปานกลาง	3	4-6 เดือนต่อครั้งแต่ไม่เกิน 4 ครั้งต่อปี
น้อย	2	1 ปีต่อครั้ง
น้อยมาก	1	2-3 ปีต่อครั้งหรือน้อยกว่า

ระดับความรุนแรงของผลกระทบ (Impact) กำหนดเกณฑ์ไว้ 5 ระดับดังนี้

1. ผลกระทบด้านทรัพย์สิน/การเงิน

ผลกระทบ	ระดับ	คำอธิบาย
สูงมาก	5	มากกว่า 10 ล้านบาท
สูง	4	มากกว่า 3 ล้านบาท - 10 ล้านบาท
ปานกลาง	3	มากกว่า 1 ล้านบาท - 3 ล้านบาท
น้อย	2	มากกว่า 100,000 – 1 ล้านบาท
น้อยมาก	1	ไม่เกิน 100,000 บาท

2. ผลกระทบต่อชื่อเสียง/ภาพลักษณ์องค์กร

ผลกระทบ	ระดับ	คำอธิบาย
สูงมาก	5	มีการเผยแพร่ข่าวในเชิงลบสู่สาธารณะ และมีการร้องเรียนต่อหน่วยงานภายนอก มีการชดใช้ค่าเสียหาย และต้องชี้แจงข่าวอย่างเป็นทางการ
สูง	4	มีการเผยแพร่ข่าวในเชิงลบ สู่สาธารณะ สามารถแก้ไขข่าวได้ ภายใน 3 วัน
ปานกลาง	3	มีการเผยแพร่ข่าวในเชิงลบในวงจำกัด โดยมีการร้องเรียนต่อหน่วยงานภายนอก สามารถแก้ไขข่าวได้ ภายใน 3 วัน
น้อย	2	มีการเผยแพร่ข่าวในเชิงลบในวงจำกัด สามารถแก้ไขข่าวได้
น้อยมาก	1	ไม่มีการเผยแพร่ข่าวในเชิงลบ

3. ผลกระทบต่อการดำเนินงาน

ผลกระทบ	ระดับ	คำอธิบาย
สูงมาก	5	ผลกระทบต่อกระบวนการและการดำเนินงานรุนแรงมาก และหยุดดำเนินการมากกว่า 1 เดือน
สูง	4	มีผลกระทบต่อกระบวนการและการดำเนินงานรุนแรง และหยุดดำเนินการ 1 เดือน
ปานกลาง	3	มีการชะงักงันอย่างมีนัยสำคัญของกระบวนการและการดำเนินงานไม่เกิน 7 วันทำการ
น้อย	2	มีผลกระทบเล็กน้อยต่อกระบวนการและการดำเนินงาน แต่ไม่มีการหยุดดำเนินการ
น้อยมาก	1	ไม่มีการชะงักงันของกระบวนการและการดำเนินงาน

4. ผลกระทบต่อสิ่งแวดล้อม

ผลกระทบ	ระดับ	คำอธิบาย
สูงมาก	5	มีผลกระทบต่อสิ่งแวดล้อมอย่างรุนแรงทำให้เกิดเปลี่ยนแปลงไปอย่างสิ้นเชิงไม่สามารถทำให้กลับสู่สภาพเดิมได้
สูง	4	มีผลกระทบต่อสิ่งแวดล้อมทำให้เกิดการเปลี่ยนแปลงไปจากสภาพเดิมแต่สามารถทำให้กลับสู่สภาพเดิมได้
ปานกลาง	3	มีผลกระทบต่อสิ่งแวดล้อมทำให้มีการเปลี่ยนแปลงไปจากสภาพเดิมบางส่วนแต่สามารถทำให้กลับสู่สภาพเดิมได้
น้อย	2	มีผลกระทบต่อสิ่งแวดล้อมหากมีการดำเนินงานอย่างต่อเนื่องเป็นประจำ
น้อยมาก	1	ไม่ส่งผลกระทบต่อเปลี่ยนแปลงของสภาพแวดล้อมบริเวณนั้น

5. ผลกระทบต่อระบบเทคโนโลยีสารสนเทศ

ผลกระทบ	ระดับ	คำอธิบาย
สูงมาก	5	เกิดความสูญเสียต่อระบบ IT ที่สำคัญทั้งหมดและเกิดความเสียหายอย่างมากต่อความปลอดภัยของข้อมูลที่สำคัญขององค์กร ต้องแก้ไขมากกว่า 1 วัน
สูง	4	เกิดปัญหาที่ระบบ IT ที่สำคัญและระบบความปลอดภัยซึ่งส่งผลกระทบต่อความถูกต้องของข้อมูลบางส่วนของแผนก ต้องแก้ไขมากกว่า 1 วัน
ปานกลาง	3	ระบบมีปัญหาและมีความสูญเสียไม่มากต่อผู้ใช้งาน ต้องแก้ไขมากกว่า 1 วัน
น้อย	2	ระบบมีปัญหาและมีความสูญเสียไม่มากต่อผู้ใช้งาน ต้องแก้ไขน้อยกว่า 1 วัน
น้อยมาก	1	เกิดเหตุที่ไม่มีความสำคัญและแก้ไขได้ทันที

6. ผลกระทบต่อชื่อเสียง/ภาพลักษณ์องค์กร/ด้านคุณภาพ

ผลกระทบ	ระดับ	คำอธิบาย
สูงมาก	5	มีลูกค้ามีการยกเลิกการซื้อขาย มากกว่า 2 รายขึ้นไป ต่อปี
สูง	4	มีลูกค้ามีการยกเลิกการซื้อขาย 1 ราย ต่อปี
ปานกลาง	3	มีจำนวน NCR (Reject) จากลูกค้า 6 ครั้งต่อปีต่อลูกค้า 1 ราย ไม่เกิน 5 รายต่อปี
น้อย	2	มีจำนวน NCR (Reject) จากลูกค้า 4-5 ครั้งต่อปีต่อลูกค้า 1 ราย ไม่เกิน 3 รายต่อปี
น้อยมาก	1	มีจำนวน NCR (Reject) จากลูกค้าน้อยกว่า 4 ครั้งต่อปีต่อลูกค้า 1 ราย ไม่เกิน 3 รายต่อปี

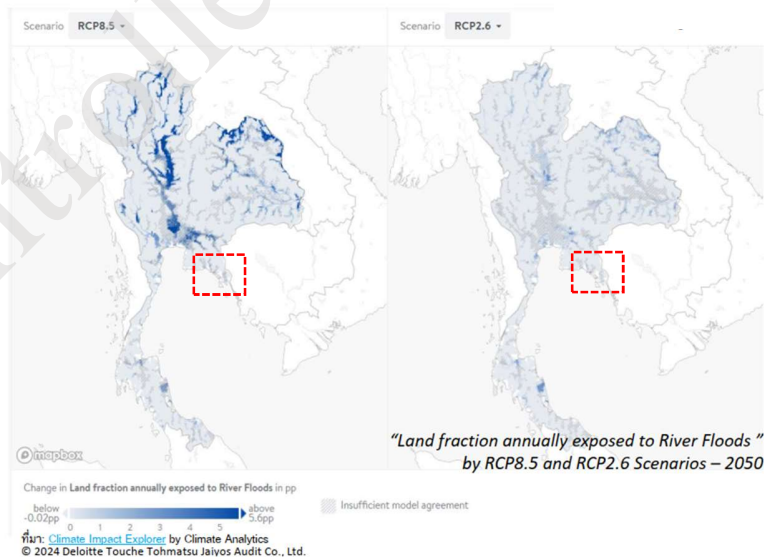
7. ผลกระทบต่อการดำเนินกิจการ/ด้านการส่งมอบงาน

ผลกระทบ	ระดับ	คำอธิบาย
สูงมาก	5	มีผลกระทบต่อการส่งมอบงานและการดำเนินงานรุนแรงมาก คือ ส่งมอบงานล่าช้ากว่ากำหนดการของลูกค้าและ Lead Time ของบริษัทฯ มากกว่า 1 เดือน
สูง	4	มีผลกระทบต่อการส่งมอบงานและการดำเนินงานรุนแรง คือ ส่งมอบงานล่าช้ากว่ากำหนดการของลูกค้าและ Lead Time ของบริษัทฯ 15 วัน
ปานกลาง	3	มีผลกระทบต่อการส่งมอบงานและการดำเนินงาน คือ ส่งมอบงานล่าช้ากำหนดการของลูกค้าและ Lead Time ของบริษัทฯ น้อยกว่า 15 วัน
น้อย	2	มีผลกระทบเล็กน้อยต่อการส่งมอบงานและการดำเนินงาน คือ การได้รับการขยายระยะเวลาได้
น้อยมาก	1	สามารถส่งมอบงานได้ตาม Lead Time ของบริษัทฯ แต่ไม่ได้ตามกำหนดของลูกค้า

การประเมินความเสี่ยง ด้านการเปลี่ยนแปลงสภาพภูมิอากาศ

ลำดับ	ความเสี่ยง	ปัจจัยความเสี่ยง	การประเมินความเสี่ยง			
			โอกาส	ผลกระทบ	ระดับความเสี่ยง	ลำดับความเสี่ยง
(1)	(2)	(3)	(4)	(5)	(6) = (4) x (5)	(7)
1	การเพิ่มขึ้นของอุณหภูมิ (Physical)	1. ความสามารถในการผลิตของแรงงาน ประสิทธิภาพการทำงานของพนักงานลดลง ขณะเดินทางไป/กลับจากที่ทำงานในช่วงที่มี อากาศร้อนจัด	2	2	4	(1)
		2. จำนวนการผลิตลดลง จากไฟฟ้าขัดข้อง เนื่องจาก ความร้อนจัดที่ส่งผลกระทบต่อกระบวนการผลิตและ พื้นที่สำนักงาน	2	2	4	(1)
		3. เกิดภัยธรรมชาติ หรืออุบัติเหตุร้ายแรง	1	2	2	(2)
2	การเข้าถึงเทคโนโลยีการ ปล่อยมลพิษต่ำ (Transition)	1. การเข้าถึงวัตถุดิบที่สำคัญอย่างจำกัดซึ่งจำเป็น ต่อการดำเนินการที่เกี่ยวข้องการปล่อยมลพิษต่ำ เพื่อให้บรรลุเป้าหมายที่กำหนดไว้ สิ่งนี้นำไปสู่ การไม่สามารถบรรลุเป้าหมายการลดการปล่อย ก๊าซเรือนกระจกได้	1	1	1	(3)

การประเมินความเสี่ยง ด้านการเปลี่ยนแปลงสภาพภูมิอากาศ



การกำหนดกรอบเวลา (Time Horizon) สามารถแบ่งได้ 3 ระยะ




- ระยะสั้น 3-5 ปี ควรประเมินความเสี่ยงด้านสิ่งแวดล้อมและสภาพภูมิอากาศในกรอบของแผนธุรกิจปัจจุบัน
- ระยะกลาง 10-30 ปี ควรประเมินความเสี่ยงด้านสิ่งแวดล้อมและสภาพภูมิอากาศในกรอบของแผนธุรกิจปัจจุบันและอนาคตอันใกล้
- ระยะกลาง 30-70 ปี ควรประเมินความเสี่ยงด้านสิ่งแวดล้อมและสภาพภูมิอากาศให้สอดคล้องกับเป้าหมายการเปลี่ยนผ่านขององค์กร

จากการจำลอง ด้วยเครื่องมือ RCP8.5 และ RCP2.6 ในปี 2050 พบว่า พื้นที่บริเวณจังหวัดฉะเชิงเทราไม่มีความเสี่ยงด้านน้ำท่วม ซึ่งเป็นการประเมินในระยะกลาง

ตัวชี้วัดความเสี่ยง (Key Risk Indicators - KRI) ด้านสิ่งแวดล้อมและสภาพภูมิอากาศ

แผนผังตัวบ่งชี้ความเสี่ยง (KRI)

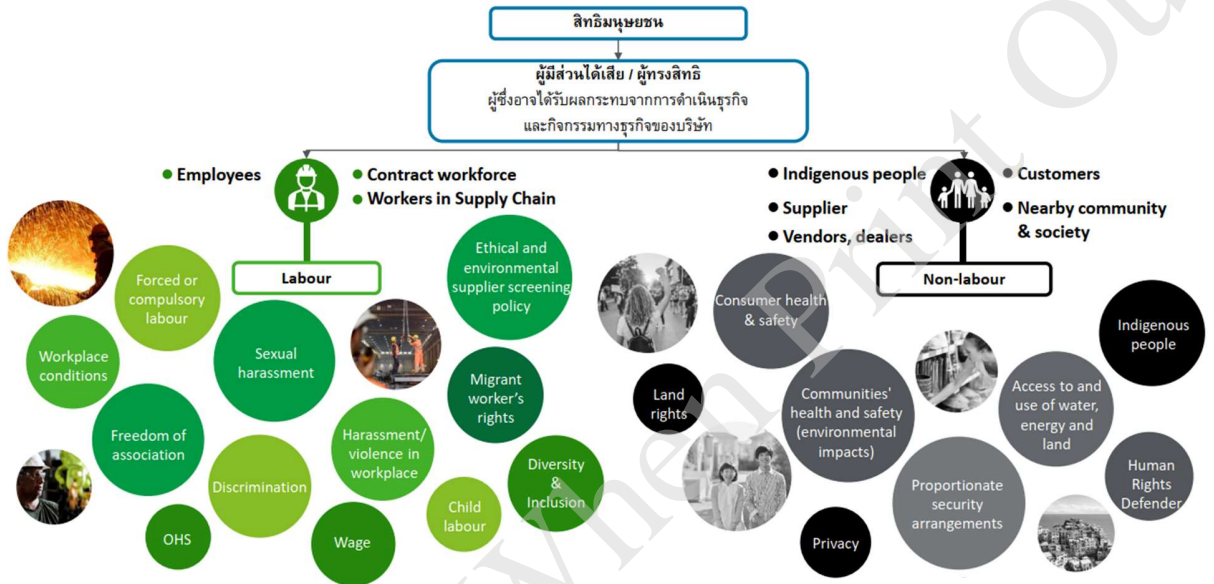
ตัวบ่งชี้ความเสี่ยง	ตัวชี้วัด	ค่าสูงสุด (Limit)	ค่าที่ตรวจวัดได้
1.การปล่อยคาร์บอนฟุตพริ้นท์ขององค์กร	tonCO ₂ -eq / ปี	23,000 tonCO ₂ -eq / ปี	xx
2.การปล่อยคาร์บอนฟุตพริ้นท์ของผลิตภัณฑ์	tonCO ₂ -eq / ปี /Pcs	xx	xx
<ul style="list-style-type: none"> • Shrink gravure • Shrink digital • Flexible gravure • Flexible digital 			

1.  >25,000 tonCO₂-eq / ปี
-  >23,000 - 25,000 tonCO₂-eq / ปี
-  < 23,000 tonCO₂-eq / ปี

หมายเหตุ: การปล่อยคาร์บอนฟุตพริ้นท์ของผลิตภัณฑ์ อยู่ระหว่างดำเนินการ

การประเมินความเสี่ยงด้านสิทธิมนุษยชน

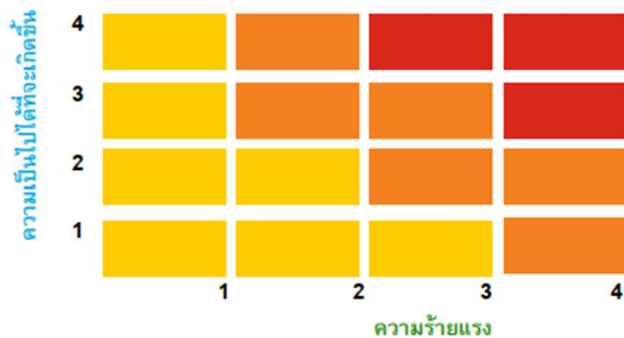
สิทธิมนุษยชนกับผู้มีส่วนได้เสีย และผู้ทรงสิทธิ ที่อาจได้รับผลกระทบจากการทำธุรกิจ การเคารพสิทธิมนุษยชนของภาคธุรกิจ ไม่จำกัดอยู่ในกลุ่มพนักงานของบริษัทเท่านั้น แต่หมายถึงผู้ที่อาจได้รับผลกระทบจากการทำธุรกิจตลอดห่วงโซ่อุปทาน



กระบวนการประเมินความเสี่ยง

ความร้ายแรง (แกน X)			ความเป็นไป (แกน Y)	
ระดับความรุนแรงของผลกระทบ	ขอบเขตของผลกระทบ	ความสามารถในการเยียวยา/ กลับสู่สภาพเดิม	ความเป็นไปได้	
4	เกิดการละเมิดสิทธิอย่างรุนแรง เป็นอันตรายถึงชีวิต ทำให้พิการหรือส่งผลต่อสุขภาพ (ทั้งร่างกายและจิตใจ) อย่างรุนแรงและถาวร	มีผลกระทบในระดับสังคม คือมีผู้ได้รับผลกระทบจำนวนมากเป็นวงกว้าง	ความเสียหายที่เกิดขึ้น ไม่สามารถทำให้บุคคลกลับสู่สภาพเดิมได้	มีความเป็นไปได้สูงมากที่จะเกิดขึ้น หรือมีโอกาสเกิดขึ้นมากกว่า 90% หรือเกิดขึ้นมากกว่าหรือเท่ากับ 5 ครั้ง ในปีที่ผ่านมา
3	เกิดการละเมิดสิทธิอย่างรุนแรงส่งผลกระทบต่อสุขภาพและความปลอดภัย (ทั้งร่างกายและจิตใจ) อย่างรุนแรง ทำให้ต้องหยุดงาน หรือไม่สามารถดำรงชีวิตตามปกติได้	มีผลกระทบต่อผู้มีส่วนได้ส่วนเสียทั้งกลุ่ม หรือมีผู้ได้รับผลกระทบไม่เกิน 1,000 คน	สามารถเยียวยาและกลับคืนสู่สภาพเดิมได้ แต่ใช้ระยะเวลามากกว่า 5 ปี	มีความเป็นไปได้สูงที่จะเกิดขึ้น หรือมีโอกาสเกิดขึ้นมากกว่า 65% หรือเกิดขึ้น 1 - 4 ครั้ง ในปีที่ผ่านมา
2	เกิดการละเมิดสิทธิส่งผลกระทบต่อสุขภาพ (ทั้งร่างกายและจิตใจ) เล็กน้อย หรือทำให้บาดเจ็บถึงขั้นปรุปรุพวยบาล	มีผลกระทบต่อผู้มีส่วนได้ส่วนเสียส่วนใหญ่ของกลุ่ม หรือมีผู้ได้รับผลกระทบไม่เกิน 100 คน	สามารถเยียวยาและกลับคืนสู่สภาพเดิมได้ แต่ใช้ระยะเวลา 3-5 ปี	มีความเป็นไปได้ที่จะเกิดขึ้น หรือมีโอกาสเกิดขึ้นมากกว่า 35% หรือเกิดขึ้นในช่วง 2 ปีที่ผ่านมา
1	ไม่ส่งผลกระทบต่อร่างกายหรือสุขภาพ (ทั้งร่างกายและจิตใจ) แต่เข้าข่ายการละเมิดสิทธิในด้านอื่นๆ	มีผลกระทบต่อผู้มีส่วนได้ส่วนเสียส่วนน้อยของกลุ่ม หรือมีผู้ได้รับผลกระทบไม่เกิน 10 คน	สามารถเยียวยาและกลับคืนสู่สภาพเดิมได้ แต่ใช้ระยะเวลา 1-3 ปี	เป็นไปได้น้อย หรือมีโอกาสเกิดขึ้นมากกว่า 10% หรือเกิดขึ้นในช่วง 3 ปีที่ผ่านมา

Legend: ● ระดับสูงที่สุด (4) ● ระดับสูง (3) ● ระดับปานกลาง (2) ● ระดับต่ำ (1)



ระดับความรุนแรง

1-4 คะแนน = ระดับต่ำ

5-9 คะแนน = ระดับปานกลาง

10-16 คะแนน = ระดับสูง

การเปิดเผยข้อมูลความเสี่ยงด้านสิทธิมนุษยชน

ประเด็นความเสี่ยงที่สำคัญ	ขอบเขตของกิจกรรม	การตรวจสอบ	มาตรการบรรเทาผลกระทบ
1. สิทธิแรงงาน การบังคับใช้แรงงาน	ภายในการดำเนินงานของบริษัท และบริษัทคู่ค้า	จัดทำนโยบายเกี่ยวกับสิทธิมนุษยชน ในเอกสาร Supplier Code of Conduct เพื่อลดปัญหาสิทธิแรงงาน การบังคับใช้แรงงาน ในห่วงโซ่คุณค่า โดยมีเป้าหมายให้คู่ค้าในห่วงโซ่อุปทานมีระบบจัดการที่มีคุณภาพ	สนับสนุนคู่ค้ารายสำคัญ ให้จัดทำแผนพัฒนา หรือแนวทางการดำเนินการ ด้านสิทธิแรงงาน การบังคับใช้แรงงาน
2. ความหลากหลายและความเท่าเทียม / ไม่เลือกปฏิบัติ	ภายในการดำเนินงานของบริษัท และบริษัทคู่ค้า	xx	xx
3. ความปลอดภัยด้านอาชีวอนามัย	ภายในการดำเนินงานของบริษัท และบริษัทคู่ค้า	xx	xx
4. สภาพการทำงาน (ชั่วโมงการทำงาน หรือสวัสดิการของพนักงาน)	ภายในการดำเนินงานของบริษัท และบริษัทคู่ค้า	xx	xx

การประเมินความเสี่ยงด้านห่วงโซ่อุปทาน

การกำหนดเกณฑ์คู่ค้ารายสำคัญ

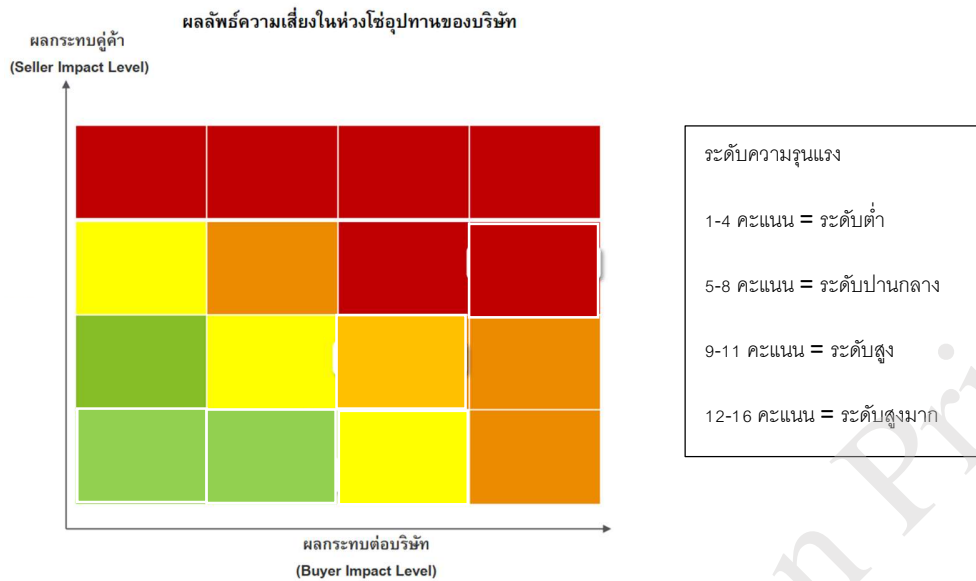
1. คู่ค้าที่มียอดสัญญาซื้อขายสูง (High-volume suppliers)
2. คู่ค้าที่จำหน่ายวัตถุดิบ สินค้าและบริการที่สำคัญกับกระบวนการทางธุรกิจของบริษัท (Suppliers of critical components)
3. คู่ค้าที่มีน้อยรายในตลาดและไม่สามารถทดแทนได้ (Non-substitutable suppliers)

พิจารณาความเสี่ยงของคู่ค้าทั้งหมดเพื่อให้ได้ภาพรวมความเสี่ยงของคู่ค้าในห่วงโซ่อุปทาน ขั้นตอนในการพิจารณาความเสี่ยงของคู่ค้าทั้งหมด

1. การจัดกลุ่มคู่ค้า - จัดกลุ่มคู่ค้าโดยบริษัทอาจจัดกลุ่มตามประเภทของธุรกิจ สินค้า หรือความสำคัญของคู่ค้า
 2. พิจารณาความเสี่ยงด้านความยั่งยืน - พิจารณาความเสี่ยงด้านความยั่งยืนทั้ง 3 มิติ และเลือกประเด็นความเสี่ยงที่สูงที่สุด
 3. จัดลำดับความสำคัญ - นำความเสี่ยงสูงสุดของคู่ค้าในแต่ละกลุ่มมาจัดวางรวมกันในตารางหรือเมทริกซ์เพื่อให้เห็นภาพความเสี่ยงที่สำคัญของคู่ค้าในภาพรวม
- แนวทางการประเมินคู่ค้า ดังนี้

ประเภทธุรกิจ	บริษัท	การกำกับดูแลกิจการ			สังคม			สิ่งแวดล้อม		
		ความเสี่ยง	ผลกระทบ	โอกาสที่จะเกิด	ความเสี่ยง	ผลกระทบ	โอกาสที่จะเกิด	ความเสี่ยง	ผลกระทบ	โอกาสที่จะเกิด
Shrink film	A	คอร์ปชั่น			การใช้แรงงานเด็ก			ขยะพลาสติกหลุดออกนอกโรงงาน		
	B	คอร์ปชั่น			การใช้แรงงานผิดกฎหมาย					
	C	ข้อมูลลูกค้ารั่วไหล								
Ink/Chemical	E	ความปลอดภัยทางไซเบอร์			ค่าจ้างไม่เป็นธรรม					
	F				ข้อร้องเรียนด้านกลิ่นจากชุมชน			สารเคมีรั่วไหล		

โดยข้อมูลจากการประเมินจะถูกนำมาคิดค่า Matrix scale เพื่อประเมินแนวทางการจัดการต่อไป



ส่วนที่ 4: การสอบทานและปรับปรุงความเสี่ยง ESG

การบริหารความเสี่ยง ESG เป็นกระบวนการที่ต้องมีการ ติดตาม ทบทวน และปรับปรุงอย่างต่อเนื่อง เพื่อให้มั่นใจว่าองค์กรสามารถรับมือกับความเปลี่ยนแปลงทางสิ่งแวดล้อม สังคม และธรรมาภิบาลได้อย่างมีประสิทธิภาพ

1. กระบวนการสอบทานความเสี่ยง ESG

- การประเมินผลกระทบของความเสี่ยง ESG อย่างสม่ำเสมอ
 - ทบทวนข้อมูลภายในและภายนอกที่อาจส่งผลกระทบต่อความเสี่ยง เช่น กฎระเบียบใหม่ แนวโน้มอุตสาหกรรม หรือฟีดแบคจากผู้มีส่วนได้เสีย
- การจัดทำรายงานความเสี่ยง ESG
 - วิเคราะห์แนวโน้มความเสี่ยง และประเมินว่าแนวทางการจัดการที่มีอยู่ให้เหมาะสมกับสถานการณ์
 - ใช้ตัวชี้วัดด้าน ESG (ESG Key Risk Indicators - KRI) เพื่อตรวจสอบประสิทธิภาพของการบริหารความเสี่ยง
- การทบทวนและปรับปรุงกลยุทธ์การจัดการความเสี่ยง

- อัปเดต แผนบริหารความเสี่ยง (Risk Management Plan) ให้สอดคล้องกับสถานการณ์ล่าสุด
- นำเสนอรายงานและแผนการจัดการความเสี่ยงด้าน ESG แก่คณะกรรมการบริหารความเสี่ยงและความยั่งยืน และคณะกรรมการบริษัท

2. กลไกในการปรับปรุงความเสี่ยง ESG

- การดำเนินการแก้ไขและปรับปรุง (Corrective Actions)
 - เมื่อพบความเสี่ยงใหม่หรือแนวทางเดิมไม่สามารถรับมือได้อย่างมีประสิทธิภาพ จะมีการจัดทำรายงานประจำไตรมาส และนำมาปรับปรุงแผนสำหรับปีต่อไป
- การมีส่วนร่วมของผู้บริหารและพนักงาน
 - คณะกรรมการบริหารความเสี่ยงและความยั่งยืน กำกับดูแลและให้คำแนะนำเกี่ยวกับการบริหารความเสี่ยง
 - ส่งเสริมวัฒนธรรมองค์กรที่สนับสนุน ESG โดยให้พนักงานทุกระดับมีส่วนร่วมในการปรับปรุงแนวทางการบริหารความเสี่ยง
- การใช้เทคโนโลยีและนวัตกรรม
 - ใช้ Big Data และ AI ในการวิเคราะห์แนวโน้มความเสี่ยง

ส่วนที่ 5: การสื่อสารและรายงานด้านความเสี่ยง ESG

การสื่อสารและการรายงานด้านความเสี่ยง ESG เป็นปัจจัยสำคัญที่ช่วยให้องค์กรแสดงความโปร่งใสและได้รับความไว้วางใจจากผู้มีส่วนได้เสีย เช่น นักลงทุน ลูกค้า พนักงาน และหน่วยงานกำกับดูแล

1. แนวทางการสื่อสารความเสี่ยง ESG

- การเปิดเผยข้อมูลด้าน ESG อย่างโปร่งใส
 - รายงานผลกระทบของความเสี่ยง ESG ในงบการเงิน รายงานประจำปี หรือรายงานความยั่งยืน
- การสื่อสารความเสี่ยงภายในองค์กร
 - จัดประชุมและเวิร์กชอปเพื่อให้พนักงานเข้าใจ แนวทางการจัดการความเสี่ยง ESG
 - จัดทำ artwork เพื่อประชาสัมพันธ์เกี่ยวกับเรื่องที่เกี่ยวข้อง
- การมีส่วนร่วมของผู้มีส่วนได้เสีย

- เปิดรับฟีดแบคจากลูกค้า คู่ค้า นักลงทุน และชุมชน เกี่ยวกับแนวทางการบริหารความเสี่ยงขององค์กร
- มีช่องทางให้ผู้มีส่วนได้เสียสามารถรายงานข้อกังวลหรือแจ้งเหตุการณ์ความเสี่ยง ESG ได้ ผ่านทาง
 - Website: www.shrinkflexthailand.com
 - E-mail: sft-esg@shrinkflexthailand.com
 - ที่อยู่: บริษัท ชริงฟлекс (ประเทศไทย) จำกัด (มหาชน) สำนักงานใหญ่ : 88/8 หมู่ 12 ตำบลบางปะกง อำเภอบางปะกง จังหวัดฉะเชิงเทรา 24130 ประเทศไทย
 - โทร: 06-3963-5962

2. การจัดทำรายงานความเสี่ยง ESG

- ประเภทของรายงานความเสี่ยง ESG
 - รายงานประจำปี (Annual Report) – รวมข้อมูลความเสี่ยง ESG ในแง่ของผลกระทบต่อทางการเงิน
 - รายงานความยั่งยืน (Sustainability Report) – ระบุผลกระทบต่อสิ่งแวดล้อม สังคม และธรรมาภิบาล พร้อมแนวทางการบริหาร
 - รายงานเฉพาะกิจ (Ad-hoc Reports) – กรณีเกิดเหตุการณ์สำคัญ เช่น การเปลี่ยนแปลงกฎระเบียบหรือเหตุการณ์วิกฤตด้าน ESG
- เครื่องมือและแพลตฟอร์มที่ใช้ในการสื่อสาร
 - เว็บไซต์องค์กรและโซเชียลมีเดีย เพื่อเผยแพร่ข้อมูลความเสี่ยง ESG